

قواعد بازار پنبه و چشم انداز قیمت + جداول

قیمت های جهانی پنبه در مقایسه با ماه گذشته همچنان در حال طی کردن مسیر صعودی است .

*قراردادهای آتی نیویورک در ماه مارس از 74 cents/lb به 82 cents/lb افزایش پیدا کرده است. قراردادهای آتی ماه دسامبر که نمایانگر انتظارات قیمتی پس از برداشت محصول در 2021/22 می باشد نیز از 72 به 77 cents/lb رسیده است.

*شاخص Cotlook A از 80 به 86 cents/lb رسیده است.

*در سطح بین المللی شاخص پنبه چین (CC Index 3128B) از 102 به 108 cents/lb افزایش یافته است. در داخل نیز ارزش آن از 14700 به 15300 RMB/ton رسیده است. ارزش RMB (رنمینی، یکای پول رسمی چین) در برابر دلار آمریکا از 6/55 به 6/47 RMB/USD رسیده است.

*قیمت های پنبه هند (کیفیت Shankar-6) از 71 به 75 cents/lb افزایش پیدا کرده است. در داخل نیز ارزش آن از 40700 INR/candy به 43200 رسیده است. ارزش روپیه هند در برابر دلار آمریکا نیز ثابت و حدود 73 INR/USD بوده است.

*در سطح بین المللی قیمت های پاکستان از 72 به 80 cents/lb رسیده است. در داخل، قیمت ها از 9500 به 10500 PKR/maund افزایش یافته است. ارزش روپیه پاکستان در برابر دلار آمریکا نیز ثابت و حدود 160 PKR/USD بوده است.

عرضه، تقاضا و دادوستد

جدیدترین گزارش دپارتمان کشاورزی ایالات متحده آمریکا نشان دهنده کاهش تولید جهانی (0/1- میلیون عدل و رسیدن آن به 9/112 میلیون عدل) و افزایش اندک مصرف جهانی کارخانجات (100000+ عدل و رسیدن آن به 7/115 میلیون عدل) می باشد.

یک سری از بازنگری های جزئی بر روی برآوردهای مربوط به 2019/20 منجر به کاهش اندک در موجودی اولیه پنبه در انبارها پس از برداشت در 2020/21 (143000- عدل و رسیدن آن به 3/99 میلیون عدل) شده است. نتیجه نهایی کاهش 2/1 میلیون عدلی در مقایسه با پیش بینی موجودی نهایی پنبه در انبار در 2020/21 (رسیدن به 3/96 میلیون عدل) می باشد.

در سطح کشوری شاهد تغییرات گسترده ای در میزان تولید بوده ایم. بیشترین آن مربوط به ایالات متحده آمریکا بوده که میزان برداشت محصول 0/1 میلیون عدل کمتر از مقدار برآورد شده است.

این دومین کاهش چشمگیر پیاپی نسبت به میزان پیش بینی شده می باشد (میزان کاهش در ماه گذشته 2/1 میلیون عدل بوده است). در حال حاضر پیش بینی برداشت 0/15 میلیون عدل نشان دهنده کاهش سالانه 5 میلیون عدلی برای محصول در ایالات متحده آمریکاست.

بازنگری های قابل توجه دیگر برای تولید مربوط به یونان(+150000 عدل و رسیدن آن به 4/1 میلیون عدل)،

استرالیا(+100000 عدل و رسیدن آن به 5/2 میلیون عدل)، ترکیه(+100000 عدل و رسیدن آن به 9/2 میلیون عدل)،

مالی(-115000 عدل و رسیدن آن به 3/0 میلیون عدل) و پاکستان(-200000 عدل و رسیدن آن به 3/4 میلیون عدل) می باشد.

پیش بینی فعلی از پاکستان حدود نیمی از میانگین محصول برداشت شده در سال های اخیر است(میزان تولید در سال زراعی گذشته پایین و میانگین آن از 2014/15 تا 2018/19، 2/8 میلیون عدل بوده است).

در زمینه مصرف کارخانجات بیشترین تغییرات مربوط به چین(+500000 عدل و رسیدن آن به 5/38 میلیون عدل)، ترکیه(+200000 عدل و رسیدن آن به 2/7 میلیون عدل)، ایالات متحده آمریکا(-100000 عدل و رسیدن آن به 4/2 میلیون عدل)، ویتنام(-100000 عدل و رسیدن آن به 7/6 میلیون عدل) و اندونزی(-200000 عدل و رسیدن آن به 7/2 میلیون عدل) بوده است.

پیش بینی جهانی از میزان داد و ستد پنبه با افزایش 380000 عدل، 6/43 میلیون عدل می باشد.

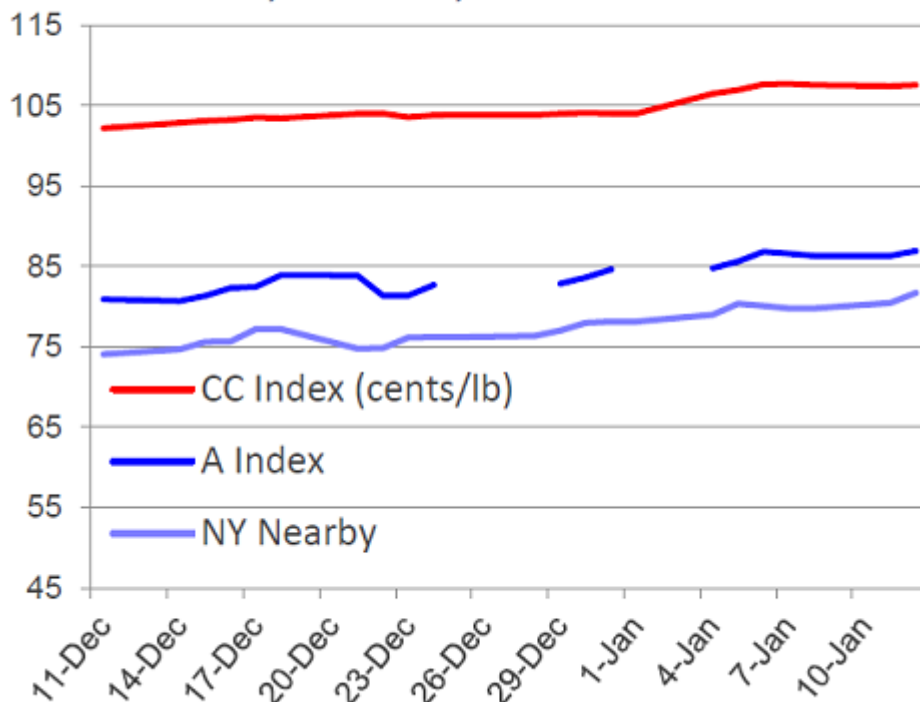
از نظر میزان واردات بیشترین تغییرات مربوط به چین(+500000 عدل و رسیدن آن به 5/10 میلیون عدل)، پاکستان(+200000 عدل و رسیدن آن به 9/4 میلیون عدل)، مکزیک(+100000 عدل و رسیدن آن 8/0 میلیون عدل)، ترکیه(+100000 عدل و رسیدن آن به 5/4 میلیون عدل)،

ویتنام(-100000 عدل و رسیدن آن به 7/6 میلیون عدل) و اندونزی(-200000 عدل و رسیدن آن به 6/2 میلیون عدل) بوده است.

از نظر صادرات بیشترین تغییرات مربوط به ایالات متحده آمریکا(+250000 عدل و رسیدن آن به 3/15 میلیون عدل)،

استرالیا(+100000 عدل و رسیدن آن به 5/1 میلیون عدل)، مکزیک(+100000 عدل و رسیدن آن به 3/0 میلیون عدل) و مالی(-150000 عدل و رسیدن آن به 6/0 میلیون عدل) بوده است.

NY Futures, A Index, and CC Index Increase



Recent Price Data

cents/lb	Latest Value (Jan 12)	Latest Month (Dec)	Last 12 Months (Jan20-Dec21)
NY Nearby	81.7	74.8	64.2
A Index	86.9	81.0	71.9
CC Index	107.5	102.8	85.3
Indian Spot	75.4	72.2	65.1
Pakistani Spot	80.6	73.8	67.2

Additional price data available [here](#).

Price definitions available [here](#).

World Balance Sheet

million 480 lb. bales	2019/20	2020/21	
		Dec	Jan
Beg. Stocks	80.3	99.4	99.3
Production	122.1	113.9	112.9
Mill-Use	102.6	115.6	115.7
Ending Stocks	99.3	97.5	96.3
Stocks/Use	96.8%	84.3%	83.2%

China Balance Sheet

million 480 lb. bales	2019/20	2020/21	
		Dec	Jan
Beg. Stocks	35.7	36.9	36.9
Production	27.2	27.5	27.5
Imports	7.1	10.0	10.5
Mill-Use	33.0	38.0	38.5
Exports	0.2	0.1	0.1
Ending Stocks	36.9	36.3	36.3
Stocks/Use	111.3%	95.1%	93.9%

چشم انداز قیمت

بازنگری های اخیر دپارتمان کشاورزی ایالات متحده آمریکا ممکن است فاصله بین قیمت ها و برآوردهای مربوط به موجودی نهایی را تا حدی کم کرده باشد اما بین آن ها همواره یک شکاف باقی خواهد ماند.

از ماه اوت پیش بینی دیارتمان کشاورزی برای موجودی نهایی 2020/21 از 9/104 میلیون عدل به 3/96 میلیون عدل افت پیدا کرده است.

با این وجود در جدیدترین گزارش این دیارتمان پیش بینی شده است که حجم موجودی نهایی به چهارمین بالاترین مقدار خود که تا کنون به صورت رسمی اندازه گیری شده، می رسد. پیش بینی میزان مصرف حدود 5 میلیون عدل کمتر از دوران قبل از پاندمی است (2/120 میلیون عدل در سال 2018/19، 7/115 میلیون عدل در سال 2020/21).

حجم بالای موجودی و مصرف پایین نشان از افزایش ارزش نسبت انبار به مصرف دارد و رقم فعلی (2/83%) چهارمین رکورد در دهه های اخیر است. در اوایل دهه 2000 نسبت های انبار به مصرف نزدیک به 50 درصد بیشتر شده بود.

بین سال های 2004/05 تا 2006/07 زمانی که میانگین موجودی به استفاده، 53/2 درصد بود، میانگین NY Nearby، 51/2 cents/lb بوده است (معادل 9/68 cents/lb با توجه به ارزش فعلی دلار و فرض 2 درصد تورم سالیانه). ارزش فعلی NY Nearby، 82 cents/lb و نسبت فعلی انبار به مصرف، 2/83 درصد می باشد.

در آن زمان تغییرات مهمی در بازار رخ داد برای مثال افزایش تولید در برزیل. موجودی نهایی به صورت حجم پنبه در دسترس در پایان ماه ژوئیه تعریف می شود. زمان برداشت در برزیل (نیمکره جنوبی) باعث می شود تقریباً تمامی محصولات آن به عنوان موجودی نهایی در نظر گرفته شوند.

دیارتمان کشاورزی آمریکا پس از افزایش قیمت در سال 2010/11، در تخمین های خود از موجودی هند تجدید نظر کرد و آن را افزایش داد. این امر به مدت چندین سال باعث تخمین بیش از اندازه از موجودی هند شد.

پس از جبران افزایش 6 میلیون عدلی محصول در برزیل در طول پانزده سال گذشته و امکان کاهش موجودی هند به همان میزان، برآوردهای جهانی از موجودی باعث شد تا نسبت انبار به مصرف به 8/72 درصد برسد.

این نسبت در جهان بین سال های 2016/17 و 2018/19 کمتر از 0/70 درصد بوده است (بین 0/66 درصد و 1/69 درصد در این سه سال زراعی). در این دوران میانگین های سال زراعی برای NY Nearby از 72/9 تا 74/74 cents/lb بوده است.

نسبت انبار به مصرف پایین تر و قیمت های کمتر در سال های اخیر نشان می دهد که چگونه ممکن است قیمت ها فراتر از محدوده قابل توجیه توسط برآوردهای فعلی از عرضه و تقاضا افزایش پیدا کرده باشد.

با این وجود احتمالاً انجام تجدید نظرهای بیشتر بر روی عرضه و تقاضا ضروری به نظر می رسد. علاوه بر آن ممکن است اصلاح نزولی نیز در قیمت ها اتفاق بیفتد.

با این حال افزایش اخیر در قیمت های پنبه می تواند بر تصمیم گیری های مربوط به کشاورزی در سال زراعی پیش رو (2021/22) تاثیرگذار باشد. بر اساس مطالعه ای که اخیراً توسط یک نشریه بازرگانی بر روی پرورش دهندگان پنبه در ایالات متحده آمریکا انجام شده، سطح زیر کشت این کشور در سال مالی آینده می تواند تا حدود 5 درصد کاهش پیدا کند.

شورای ملی پنبه در نشست سالانه خود (14-12 فوریه) نتایج مطالعات بر روی اهداف پرورش دهندگان پنبه در آمریکا را منتشر خواهد کرد. دیارتمان کشاورزی آمریکا نیز در بزرگ ترین گردهمایی سالانه خود (AOF) در روزهای 18 و 19 فوریه، برآوردهای اولیه از عرضه و تقاضای جهانی در سال 2021/22 را ارائه خواهد داد.

تولید پنبه در جهان
میزان مصرف کارخانجات در جهان و صادرات پنبه در جهان

World Cotton Production

million 480 lb. bales	2019/20	2020/21	
		Dec	Jan
India	29.5	29.5	29.5
China	27.3	27.5	27.5
United States	19.9	15.9	15.0
Brazil	13.8	12.0	12.0
Pakistan	6.2	4.5	4.3
Rest of World	25.5	24.5	24.6
World	122.1	113.9	112.9

World Cotton Mill-Use

million 480 lb. bales	2019/20	2020/21	
		Dec	Jan
China	33.0	38.0	38.5
India	20.0	24.0	24.0
Pakistan	9.2	10.0	10.0
Bangladesh	6.9	7.3	7.3
Turkey	6.6	7.0	7.2
Rest of World	26.9	29.3	28.7
World	102.6	115.6	115.7

World Cotton Exports

million 480 lb. bales	2019/20	2020/21	
		Dec	Jan
United States	15.5	15.0	15.3
Brazil	8.9	10.0	10.0
India	3.2	5.0	5.0
Australia	1.4	1.4	1.5
Benin	1.2	1.4	1.4
Rest of World	11.0	10.5	10.5
World	41.2	43.2	43.6

World Cotton Imports

million 480 lb. bales	2019/20	2020/21	
		Dec	Jan
China	7.1	10.0	10.5
Bangladesh	7.5	6.9	6.9
Vietnam	6.5	6.8	6.7
Pakistan	4.0	4.7	4.9
Turkey	4.7	4.4	4.5
Rest of World	10.9	10.4	10.0
World	40.7	43.2	43.5

World Cotton Ending Stocks

million 480 lb. bales	2019/20	2020/21	
		Dec	Jan
China	36.9	36.3	36.3
Brazil	14.4	13.4	13.4
India	17.9	19.4	19.4
United States	7.3	5.7	4.6
Pakistan	3.4	2.5	2.5
Rest of World	19.4	20.2	20.1
World	99.3	97.5	96.3